

OVIS SAVE

GBR Materials & KITS

Vol.7

www.dentisimplant.co.kr

DENTIS

고객센터 1899-2804

본 지에 게재된 모든 정보는 사전 고지 없이 정책에 따라 변경될 수 있습니다.
Copyright © DENTIS Co., LTD.

D-C-OVSSAVE-V7-202602-KOR

DENTIS

Bone Graft Materials

- Ovis BONE BCP (Ampoule & Syringe)
- Ovis BONE HA (Vial)
- Ovis ALLO (Syringe)
- Ovis ALLO-C (Syringe)
- Ovis XENO-B (Ampoule)
- Ovis XENO-PII (Vial)
- Ovis XENO-XP (Vial)

Membrane Materials

- Ovis TRM
- Ovis BCP / COLLAGEN MEMBRANE
- Ovis MEMBRANE-P



KIT & INSTRUMENTS

- SAVE CRESTAL SINUS KIT
- SAVE GBR KIT
- SAVE RIDGE KIT
- SAVE SEPTUM DRILL KIT
- SAVE REMOVER KIT
- BONE PROFILER KIT
- SAVE RIDGE KIT
- SAVE WIDE CAP

Ovis BONE BCP



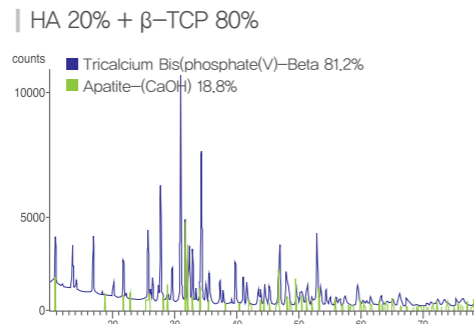
구성 성분

Ovis BONE BCP는 **Hydroxyapatite 20% + β-TCP 80%**로 구성된 이상인산칼슘(BCP) 합성골 이식재입니다.

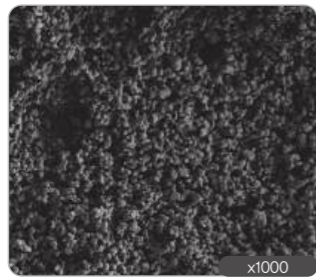
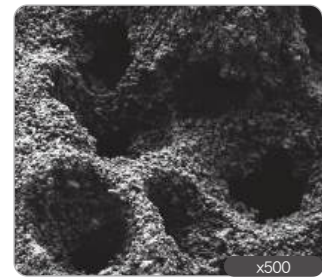
- HA는 신생 골조직이 구조적인 안정성을 유지할 때까지 지지대 역할을 합니다.
- β-TCP는 빠른 용해를 통한 이온교환으로 신생골아세포 유착면을 확산시킵니다.

제품 특징

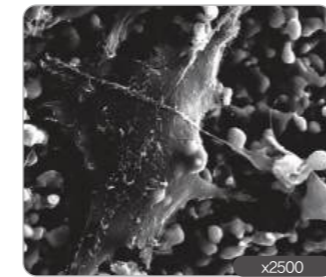
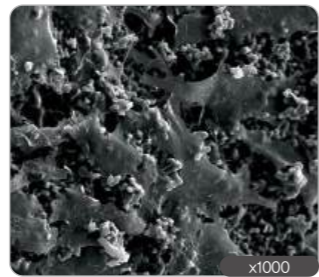
- β-TCP 고함유로 우수한 골전도성의 합성골 이식재
- 강력한 수화작용
- 손쉬운 조작성
- 생체 적합성 및 뛰어난 생체 활성도
- 방사선 불투과성
- 거대, 미세 기공구조
- 기공률 : 70 %



미세 구조



세포부착능



MG-63, D-MEM, 10% FBS + 1% penicillin, Osteosarcoma cell

사용 방법 및 적응증

용기에 든 Ovis Bone BCP를 혈액 또는 생리식염수에 충분히 적신 후 골결손 부위에 채워 넣으세요.

- 치조골 결손부
- 골결손부
- 발치와
- 임플란트 식립술
- 치조골 증대술
- 상악동 거상술
- 낭포성 캐비티



Ovis BONE HA



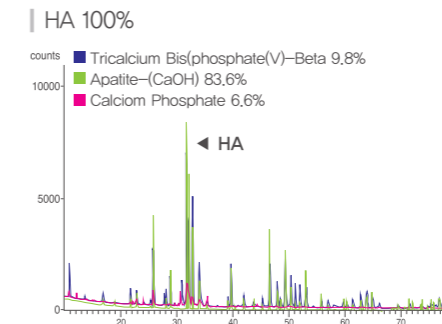
구성 성분

Ovis BONE HA는 **Hydroxyapatite 100%**로 구성된 뛰어난 생체 적합성 및 생체 활성력의 합성골 이식재입니다.

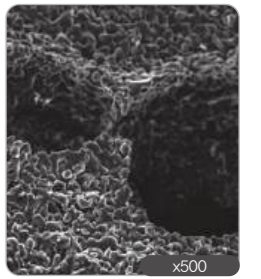
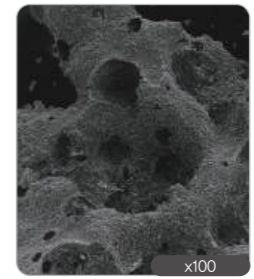
- HA는 인간의 뼈성분과 형태 및 구성이 유사한 인산 칼슘입니다.
- 다른 인산 칼슘에 비해 안정적입니다.

제품 특징

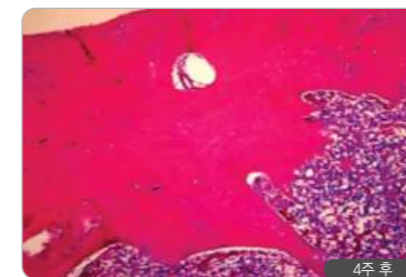
- 우수한 골전도성의 합성골 이식재
- 치과 수술용 골 충전재
- 무독성
- 비염증성
- 손쉬운 조작성
- 방사선 불투과성
- 거대, 미세 기공구조



미세 구조



동물실험 (in vivo)



- 이식된 부위 주변 조직의 변화 없으며, 부종과 염증의 징후는 보이지 않음.
- 신생골 형성은 정상적이고 활동적이며, 다량의 해면골과 결합 조직이 형성됨.
(Bone regeneration using Synthetic Hydroxyapatite Particulates, SB-1™, 2011)

사용 방법 및 적응증

용기에 든 Ovis Bone HA를 혈액 또는 생리식염수에 충분히 적신 후 골결손 부위에 채워 넣으세요.

- 치조골 결손부
- 골결손부
- 발치와
- 임플란트 식립술
- 치조골 증대술
- 상악동 거상술
- 낭포성 캐비티



Ovis ALLO



구성 성분

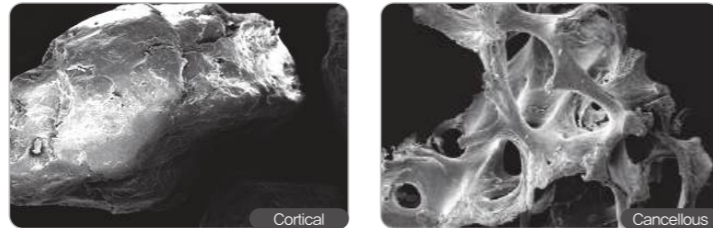
Ovis ALLO는 **Cortical 50% + Cancellous 50%**로 구성된 **동결건조 동종골 이식재**입니다.

- Cortical은 흡수속도가 늦어 신생골이 생성되는 동안 이식된 부위의 공간을 유지시킵니다.
- Cancellous는 미네랄과 콜라겐을 함유해 세포의 부착 및 골과 혈관의 재형성을 촉진시키는 역할을 합니다.

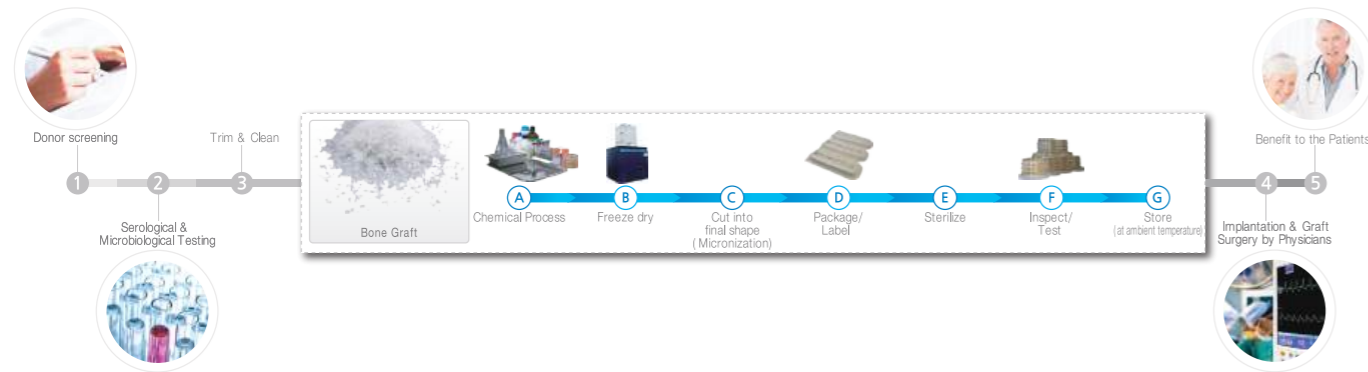
제품 특징

- 우수한 골 전도성 및 골 유도성의 동종골 이식재
- FDA 및 KFDA의 엄격한 가이드라인을 통과한 재료 사용
- 국내 기증자 우선 사용 원칙
- 교차감염 방지를 위해 단일 기증자 별로 처리
- Cortical + Cancellous의 이상적인 조합
- 사용이 간편한 시린지 타입

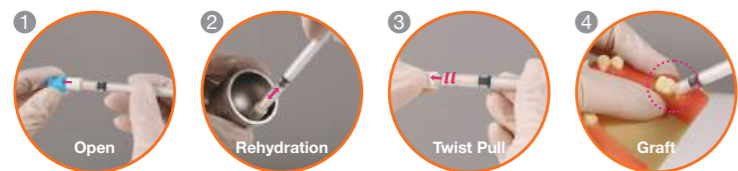
| 미세 구조



제조 공정



사용 방법 및 적응증



- 치조골 결손부
- 골결손부
- 발치와
- 치조골 증대술
- 상악동 거상술
- 낭포성 캐비티
- 임플란트 식립술
- 구강악안면 재건술



Ovis ALLO-C



구성 성분

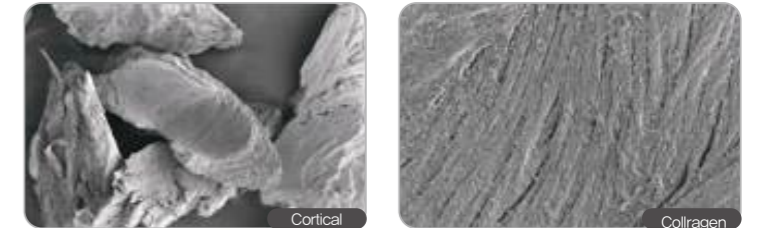
Ovis ALLO-C는 **Cortical 80% + Cancellous 20%**로 구성된 **동결건조 동종골 이식재**입니다.

- 흡수속도가 늦어 신생골 생성까지 공간을 유지시키는 Cortical과 신생골 재형성을 촉진시키는 Cancellous의 이상적인 비율을 보유한 동종골 이식재입니다.
- 골손상 부위의 재생을 촉진하는 성장인자 및 콜라겐 보전으로 뛰어난 골유도 및 골전도의 역할을 가지고 있습니다.

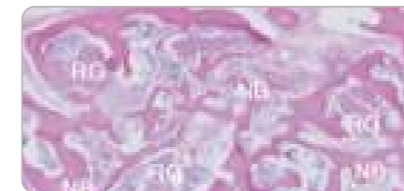
제품 특징

- FDA (Freeze Dried Bone Allograft)
- 지구상의 모든 균을 사멸시킬 수 있는 50kgray의 고선량 감마선으로 멸균하여 병원균 침투 우려를 100% 제거
- 국내 유일 Bioclean 기법을 이용하여 뼈 손상없이 완벽히 균 사멸
- FDA 공인 된 GMP 인증 시설에서 제조
- 수화 가능한 주사기 포장

| 미세 구조



동물 실험



- Ovis Allo-C 8주 후 조직학적 관점입니다.
- 절단 부위를 따라 새로운 뼈가 형성됨을 확인할 수 있습니다.
- NB : New Bone, RG : Ovis Allo-C

사용 방법 및 적응증



- 치조골 결손부
- 골결손부
- 발치와
- 치조골 증대술
- 상악동 거상술
- 낭포성 캐비티
- 임플란트 식립술
- 구강악안면 재건술



Ovis XENO-B

| Ovis XENO-B 오아시스 영상 |



구성 성분

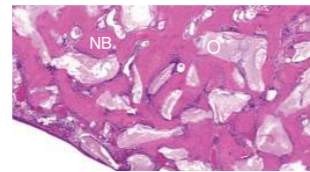
100% Deproteinized Bovine Cancellous bone으로 구성된 청정 호주산의 이종골 이식재입니다.

- 인체뼈와 유사한 성분으로 골재생에 유리하며 뛰어난 생체적합성과 재생력을 보여주는 소뼈의 해면골을 사용합니다.
- 저온 소결의 특수가공기술을 통해 고유구조를 보존하면서 유기물질을 완전히 제거하여 원자재의 특수성과 안전성을 확보합니다.

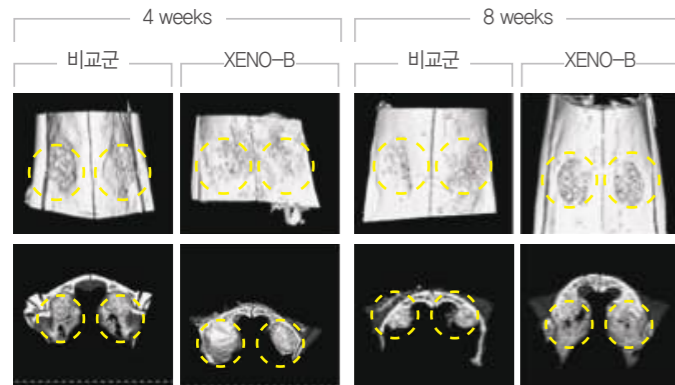
제품 특징

- 인체의 뼈와 가장 유사한 성분으로 골재생에 특화
- 높은 기공률로 혈액 등 빠른 수화 가능
- 압축강도가 높아 체적유지에 효과적
- 나노 크기의 미세기공 구조로 신생골세포가 쉽게 부착하여 증식가능

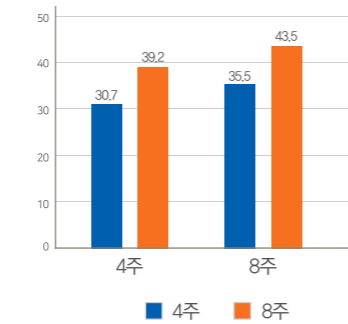
| 동물 실험



- 결손부 부위 및 OVIS XENO-B 주변으로 신생골 형성을 관찰할 수 있으며 골모세포 역시 상당량 관찰할 수 있음
NB : New Bone, O : Ovis XENO-B



| 신생골 형성량 비교실험



사용 방법 및 적응증

용기에 든 Ovis XENO-B를 혈액 또는 생리식염수에 충분히 적신 후 골결손 부위에 채워 넣으세요.

- 치조골 결손부
- 골결손부
- 발치와
- 임플란트 식립술
- 치조골 증대술
- 상악동 거상술
- 낭포성 캐비티



Ovis XENO-PII



구성 성분

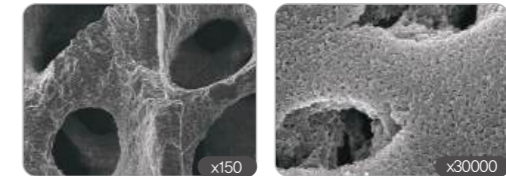
Hydroxyapatite(HA)로 구성된 돼지뼈의 이종골 이식재입니다.

- 미세 기공 구조로 혈액과 골 형성 세포 유입이 용이하며, 세포 생착력을 향상시켜 신생골 형성을 촉진합니다.
- 면역반응 또는 거부반응의 주요 원인이 되는 단백질과 지질(Lipid)의 함량을 최소화하여 생체적합성을 향상 시킵니다.

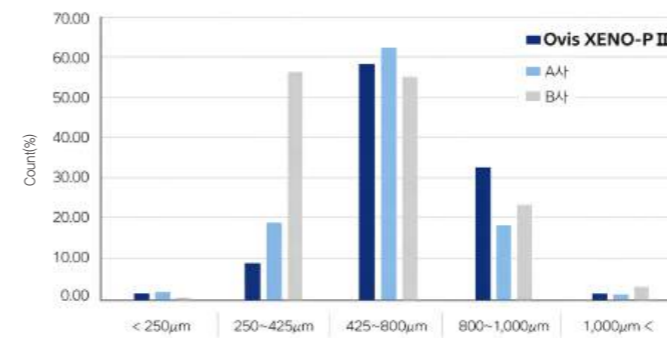
제품 특징

- 미세 기공 구조로 혈액과 골 형성 세포 유입이 용이
- 넓은 비표면적 및 공극률로 우수한 혈액 젖음성
- 고른 입자분포도로 미세입자의 양을 최소화
- 우수한 친수성과 조작성

| 미세 구조



| 입자분포도



| 비표면적 (BET 분석결과)

제품	Ovis XENO-PII	A사	B사
비표면적 (m2/g)	97.3±0.7	69.9±23.5	65.4±16.7

사용 방법 및 적응증

용기에 든 Ovis XENO-PII를 혈액 또는 생리식염수에 충분히 적신 후 골결손 부위에 채워 넣으세요.

- 치조골 결손부
- 골결손부
- 발치와
- 임플란트 식립술
- 치조골 증대술
- 상악동 거상술
- 낭포성 캐비티



Ovis XENO-XP



구성 성분

100% Natural Mineralized Bone으로 구성된 돼지뼈의 이중골 이식재입니다.

- 뛰어난 다공성으로 빠른 수화가 가능하고, 수화 후 이식재가 잘 뭉쳐져 조작성이 편리합니다.
- 조골세포가 잘 부착되는 미세구조의 거친표면을 가졌습니다.

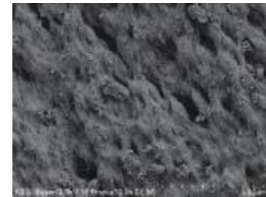
제품 특징

- 인체의 뼈와 가장 유사한 기공율 및 높은 생체적합성
- 우수한 친수성과 조작성
- 뛰어난 혈액 젖음성으로 신생골 생성을 도움
- 광우병으로 부터의 안전성

기공율

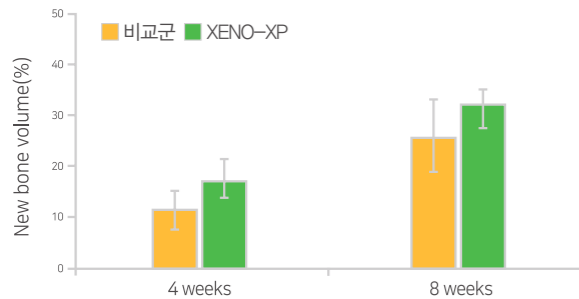
구분	Content(%)
XENO-XP	76.14

- Porosimeter Test를 통해 확인된 높은 기공율



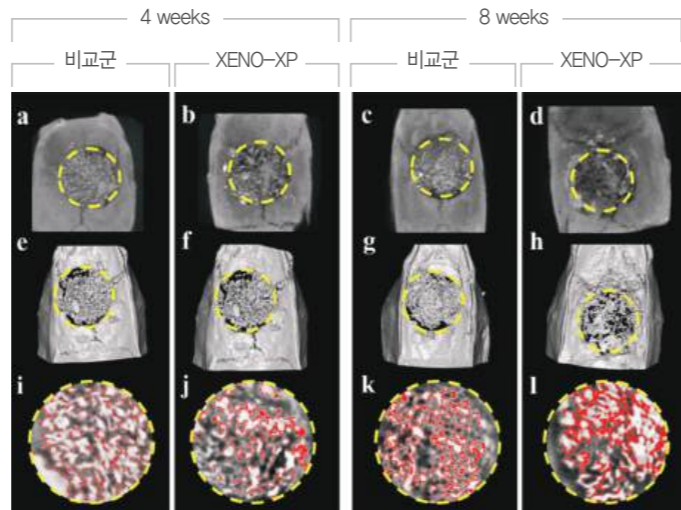
SEM X 10,000배율

신생골 형성 실험



		Groups	Mean	SD	P-Value
New bone volume (%)	4 weeks	비교군	11.6	3.88	0.092
		XENO-XP	17.52	3.78	
	8 weeks	비교군	25.89	7.43	
		XENO-XP	32.09	3.51	

- 비교군 대비 높은 신생골 형성율을 보임



▲ 신생골을 붉은영역으로 표시

사용 방법 및 적응증

용기에 든 Ovis XENO-XP를 혈액 또는 생리식염수에 충분히 적신 후 골결손 부위에 채워 넣으세요.

- 치조골 결손부
- 골결손부
- 발치와
- 임플란트 식립술
- 치조골 증대술
- 상악동 거상술
- 낭포성 캐비티



Ovis TRM



구성 성분

Ovis TRM은 Micro porous d-PTFE + Titanium / Non-Titanium으로 만들어진 비흡수성 멤브레인입니다.

- Micro porous d-PTFE는 박테리아의 침투를 방지하면서 표면에 세포 부착 및 이식 시 혈장 단백질 흡수를 촉진합니다.
- 보강된 타이타늄으로 골결손 부위의 공간을 유지합니다.

제품 특징

- 손쉬운 조작 및 공간형성능력
- 스크류 또는 핀고정 용이
- 미세기공으로 박테리아와 세균의 침투 방지
- 멤브레인을 통해 골재생을 위한 영양분 공급 가능
- 최소한의 봉합으로 적용 가능
- 최소 절개 또는 무절개로 쉽게 제거
- 23종의 다양한 형태와 크기

강력한 표면 접착력



- 특수 가공된 표면의 텍스처는 기공의 크기를 증가시키지 않으면서 세포 부착이 가능하게 함.
- Grade2 타이타늄 프레임으로 이식 시 공간을 만들고 유지시켜 줌.

동물실험 (in vivo)



- 실험군과 대조군 모두 72 시간 동안 주사 부위에서 피부 염증반응이 관찰되지 않았음.

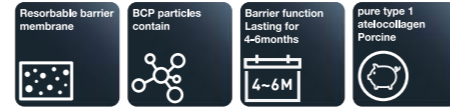
사용 방법 및 적응증

Ovis TRM을 수술부위를 충분히 덮을수 있도록 알맞은 크기와 형태에 맞게 선택하여 자른 후 결손부위를 완전히 덮어주세요. 상황에 맞게 스크류 또는 핀 고정 및 봉합을 시행하세요.

- 치조골 결손부
- 골결손부
- 발치와
- GBR 술식
- 치조골 증대술
- 상악동 거상술
- 낭포성 캐비티



Ovis BCP / Collagen MEMBRANE



구성 성분

Ovis BCP/Collagen MEMBRANE은 Atelocollagen + BCP(Biphasic calcium phosphate)로 구성된 흡수성 콜라겐 멤브레인입니다.

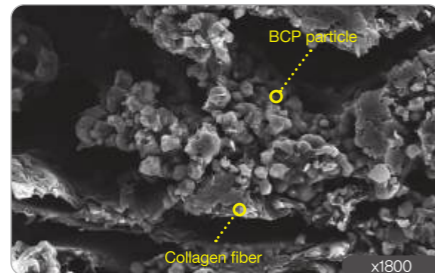
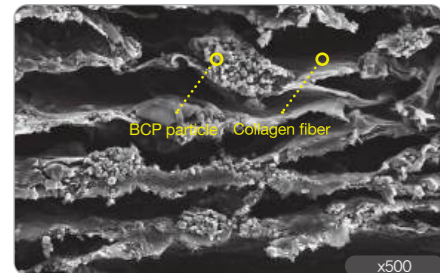
- Porcine skin에서 유래 된 고순도 type 1 atelocollagen입니다.
- BCP 입자를 통하여 골전도에 기여를 합니다.

제품 특징

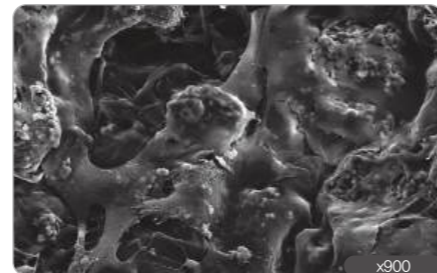
- 생분해성 콜라겐 멤브레인
- 물리적 UV 가교를 통한 무독성
- 우수한 수화력으로 부드럽고 손쉬운 조작
- 양면 사용
- 흡수 기간 : 4-6개월



미세 구조



세포부착능



MG-63, D-MEM_10% FBS + 1% penicillin, Osteosarcoma cell

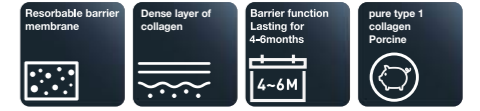
사용 방법 및 적응증

Ovis BCP/Collagen Membrane을 수술부위를 충분히 덮을 수 있도록 알맞은 크기와 형태에 맞게 자른 후 혈액을 통한 수화와 함께 결손부위를 완전히 덮어주세요. 차폐막의 마진 부분을 치조골에 접합시키고, 유동을 방지하기 위하여 봉합사 등으로 고정 후 연조직을 완전히 덮어주세요.

- 치조골 결손부
- 골결손부
- 발치와
- 치조골 증대술
- 상악동 거상술
- GBR 수술



Ovis MEMBRANE-P



구성 성분

Ovis MEMBRANE-P는 Peritoneum으로 이루어진 흡수성 콜라겐 멤브레인입니다.

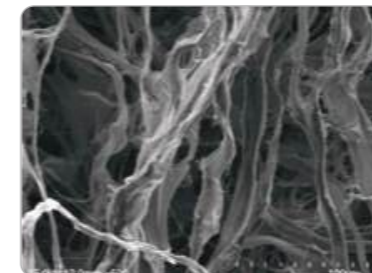
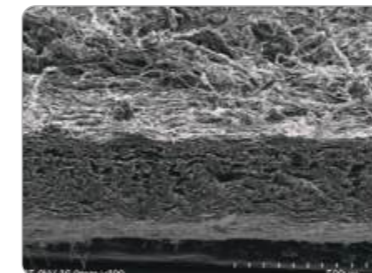
- 돼지 복막(Peritoneum) 유래의 Type 1 Collagen 입니다.
- 콜라겐 함유율이 치밀하며, 기공의 크기가 작아 단위 부피당 밀도가 높습니다.

제품 특징

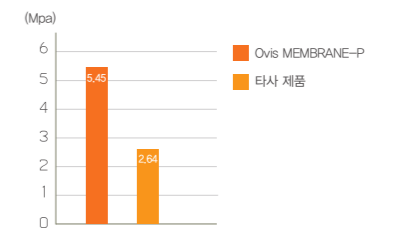
- 생분해성 콜라겐 멤브레인
- 생체친화적 비화학 가교
- 봉합 시 우수한 인장강도
- 손쉬운 핸들링
- 양면 사용
- 흡수 기간 : 4-6개월



미세 구조



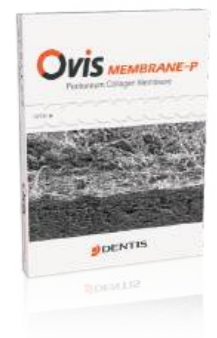
수화 후 인장강도 비교




사용 방법 및 적응증


Ovis MEMBRANE-P를 수술부위를 충분히 덮을 수 있도록 알맞은 크기와 형태에 맞게 자른 후 혈액을 통한 수화와 함께 결손부위를 완전히 덮어주세요. 차폐막의 마진 부분을 치조골에 접합시키고, 유동을 방지하기 위하여 봉합사 등으로 고정 후 연조직을 완전히 덮어주세요.


- 치조골 결손부
- 골결손부
- 발치와
- 치조골 증대술
- 상악동 거상술
- GBR 수술





Ovis Bone Graft & Membrane Materials


 <p>Ovis BONE BCP / Ovis BONE BCP Syringe</p>	Type	Size(mm)	Weight(g) / Volume(cc)
	Ampoule type	S 0.3 ~ 0.5 / M 0.5 ~ 1.0 / L 1.0 ~ 2.0	0.1g / 0.25g / 0.5g / 1.0g
	Syringe type	S 0.3 ~ 0.5 / M 0.5 ~ 1.0 / SM 0.3 ~ 1.0	0.25cc / 0.5cc


 <p>Ovis BONE HA</p>	Type	Size(mm)	Weight(g)
	Vial type	0.5 ~ 1.0	0.1 / 0.25 / 0.5 / 1.0


 <p>Ovis ALLO</p>	Type	Size(mm)	Volume(cc)
	Syringe type	XS 0.2 ~ 0.5 / S 0.3 ~ 0.8 / L 0.5 ~ 1.0	0.3 / 0.6


 <p>Ovis ALLO-C</p>	Type	Size(mm)	Volume(cc)
	Syringe type	0.2 ~ 1.0	0.3 / 0.6













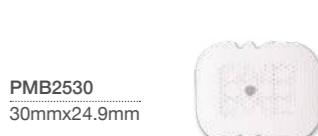


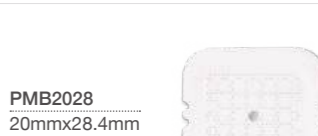



 <p>Ovis XENO-PII</p>	Type	Size(mm)	Weight(g)
	Vial type	S 0.25 ~ 1.0 / L 1.0 ~ 2.0	0.15 / 0.25 / 0.5 / 1.0

 <p>Ovis XENO-XP</p>	Type	Size(mm)	Weight(g)
	Vial type	P 0.2 ~ 1.0 / C 1.0 ~ 2.0	0.15 / 0.25 / 0.5 / 1.0

 <p>Ovis XENO-B</p>	Type	Size(mm)	Weight(g)
	Ampoule type	S 0.25 ~ 1.0 / L 1.0 ~ 2.0	0.1 / 0.25 / 0.5 / 1.0

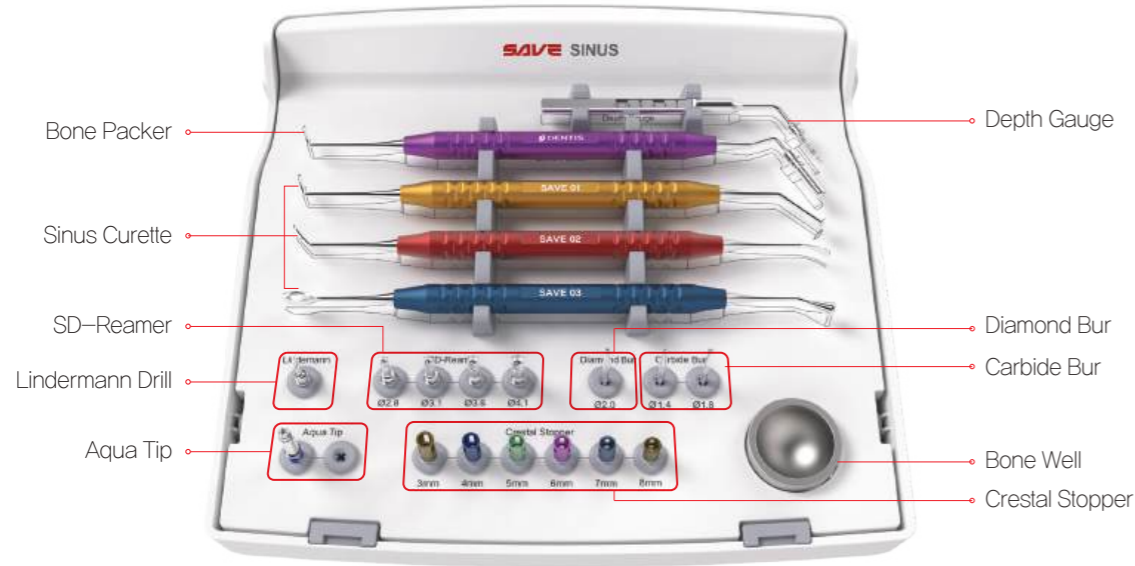
 <p>Ovis BCP / Collagen MEMBRANE</p>	Type	Size(mm)	Thickness(mm)
	Square type	15 x 20	0.3
		20 x 30	
		30 x 40	

 <p>Ovis MEMBRANE-P</p>	Type	Size(mm)	Thickness(mm)
	Square type	15 x 22	0.5
		20 x 32	
		30 x 40	

 <p>Ovis TRM</p>	Type		
	 PM1224A 12mmx24mm	 PM2530A 25mmx30mm	 PMB2325 25.16mmx23.56mm
	 PM1424A 14mmx24mm	 PM3040SA 30mmx40mm	 PN2029(No Titanium) 29mmx19.82mm PMB2029 29mmx19.82mm
	 PM1725A 17mmx25mm	 PM3040A 30mmx40mm	 PMB2127 27mmx21.44mm
	 PM2025A 20mmx25mm	 PM2536A 36mmx25mm	 PMB2530 30mmx24.9mm PMB2025 20mmx24.9mm
	 PM1319A 13mmx19mm	 PM3041A 41mmx30mm	 PMB2028 20mmx28.4mm PMB2830 30mmx28.4mm
	 PM1318A 13mmx18mm	 PMB2021 20.71mmx19.8mm	 PN2025(No Titanium) 20mmx25mm PN2530(No Titanium) 25mmx30mm PN3040(No Titanium) 30mmx40mm

SAVE CRESTAL SINUS KIT

SAVE CRESTAL SINUS KIT는 상악동의 멤브레인을 보다 안전하고 빠르게 거상할 수 있도록 디자인 되었습니다. OSTEOTOME를 이용하여 상악동을 들어올릴 수 있으며, 덴티스의 OneQ와 SQ 에 특화되어 있어 **성공적인 임플란트 수술술루션**을 제공합니다.



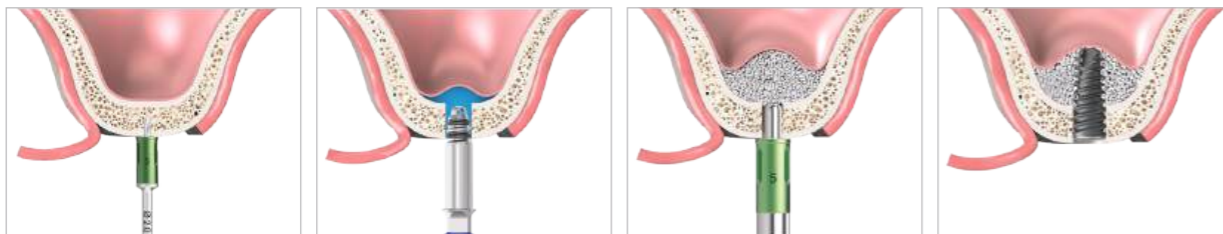
KIT Code : DSCSK

⊕ 상악동 거상술식

- 치조정 접근법(Crestal Approach)

치조정에서 수직 접근하여 상악동 막을 거상하고 골 이식재를 넣어주는 방법

- 수압거상법
- osteotome technique



Lindemann Drill

- Drill Length : 13mm
- Diameter : Ø2.0
- 권장 RPM : 1,000RPM

|| CODE : DSSLD20N



Reamer

- Crestal Approach 시 멤브레인 손상을 방지하기 위한 해치리머 디자인
- Crestal Stopper System (3~12mm) (Stopper 체결 전 진단 영상 장비로 잔여 골 높이를 확인합니다.)
- Diameters : Ø2.8, Ø3.1, Ø3.6, Ø4.1
- 권장 RPM : 800~1,200RPM



Silicone Tube

- Aqua Tip에 연결하여 수압거상시 사용하는 Silicone Tube 입니다.

|| CODE : DAT500



Suction Tip

- Sinus 수술 전용으로 적절한 흡입력을 통해 멤브레인의 손상을 방지합니다.

|| CODE : DSSST

* Lateral Approach 시 사용 가능한 Bur 두 가지가 구성되어 있습니다.



Carbide Round Bur

- Lateral Approach 시 window open용 Bur입니다.
- Straight용
- Diameter : Ø1.4, Ø1.8

|| CODE : 1.4 - DSSCB14L
1.8 - DSSCB18L



Crestal Stopper

- Crestal Reamer 및 인스트루먼트의 과도한 진행을 방지합니다.
- Length : 3/4/5/6/7/8/mm(6ea)



|| CODE : DSSCS3N DSSCS4N DSSCS5N DSSCS6N DSSCS7N DSSCS8N

CODE	DSSR28N	DSSR31N	DSSR36N	DSSR41N
Diameter(Ø)	Ø2.8	Ø3.1	Ø3.6	Ø4.1
SD Reamer				



Aqua Tip

- Crestal Approach 시 안쪽으로 물을 주입해 막을 거상할 때 사용하는 팁 입니다.

D	Code
Ø3.1	DSSAT31
Ø4.1	DSSAT41

**Ø3.1 별매품

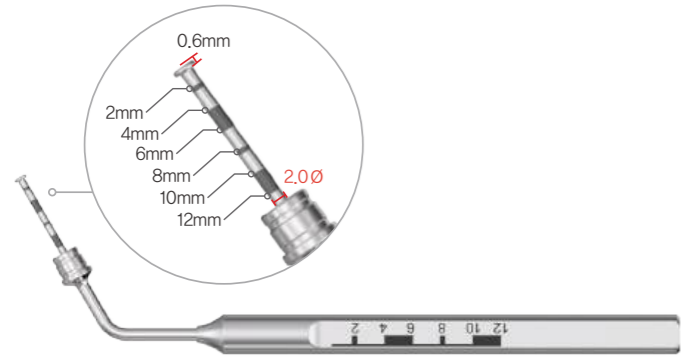
Ø4.1



Diamond Round Bur

- Lateral Approach 시 window open용 Bur입니다.
- Straight용
- Diameter : Ø2.0

|| CODE : DSSDB20L



Depth Gauge

- SD Reamer 사용 후 잔여골의 두께를 측정합니다.
- || CODE : DSSDGN



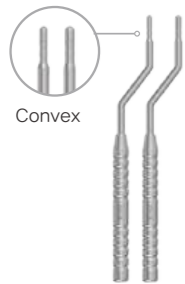
Bone Packer

- SD Reamer로 형성된 홈을 통해서 골이식재를 상악동으로 밀어 넣어줍니다.
- Crestal Stopper System (3~8mm)
- 주의** 잔여골의 양이 적을 시 사용을 자제합니다.
- Diameters : Ø3,5
- SD-Reamer 사용 후 Sensor Gauge (멤브레인 천공 확인)용도로도 사용 할 수 있습니다.
- || CODE : DSSBPN



Sinus Curette

- 멤브레인을 상악골에서 안전하게 거상합니다.
- SAVE 01~03 기구 순번대로 사용합니다.
- 상악동 내 Curette의 활동성을 향상시키기 위하여 Tip Size를 최소화하였습니다.
- || CODE : SAVE 01 : DSSS01
SAVE 02 : DSSS02
SAVE 03 : DSSS03N



Osteotome(Round)

- 상악동 거상 시 사용하는 Tool 입니다.
- || CODE : Ø3.5 : DSS035R
Ø4.2 : DSS042R



Osteotome(Submerged)

- 상악동 거상 시 사용하는 Tool 입니다.
- || CODE : Ø3.5 : DSS035S
Ø4.2 : DSS042S

**Osteotome(Submerged) 별매품



Bone Well

- 본 또는 이식재를 담거나 믹싱할 때 사용합니다.
- || CODE : DSSBW



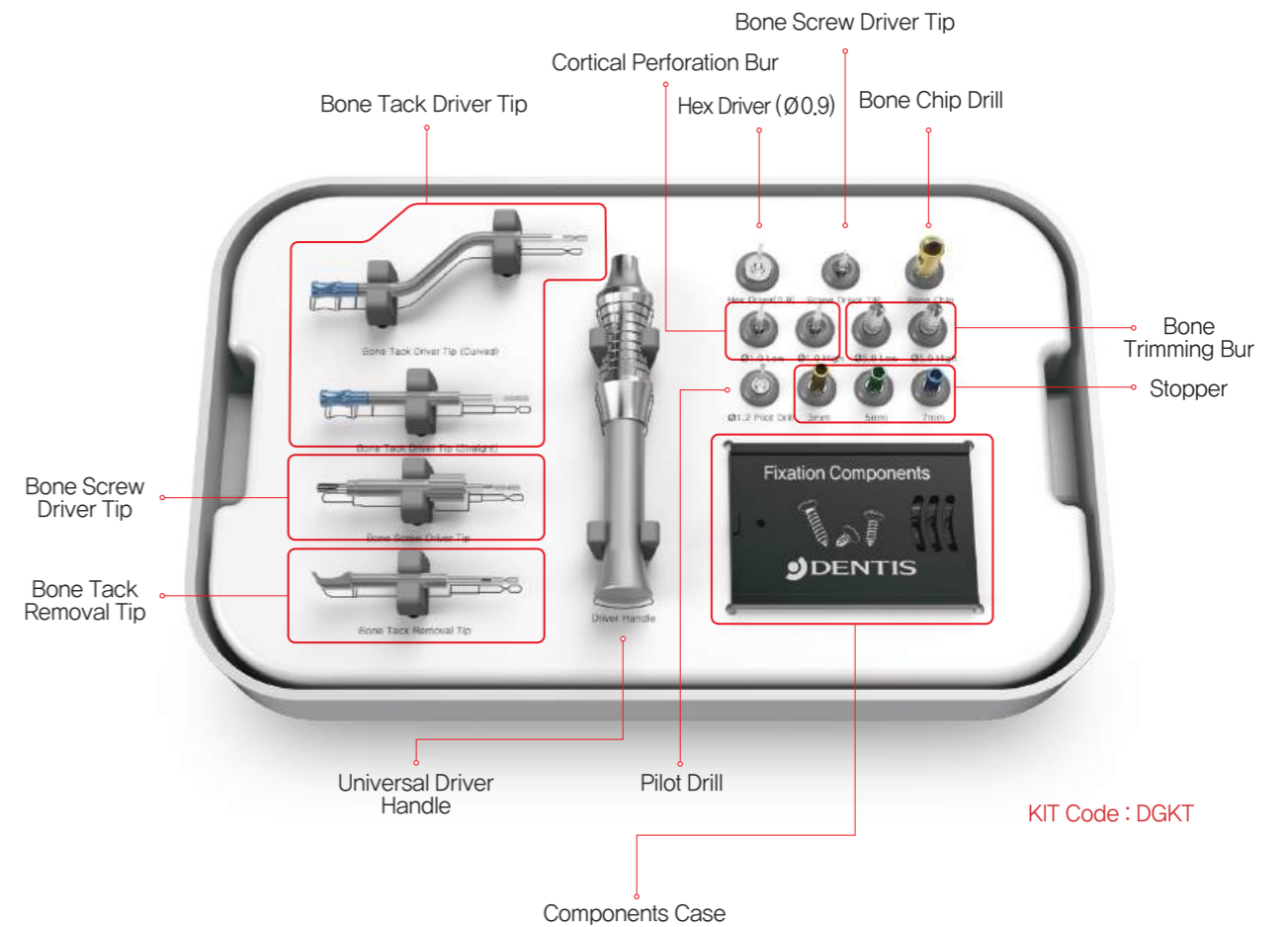
SINUS Drill Bone Brush

- Drilling 중 Bone Chip에 의해 절삭이 안 될 경우 사용하는 Tool 입니다.
- || CODE : DSDBB
- **Sinus Drill Bone Brush 별매품

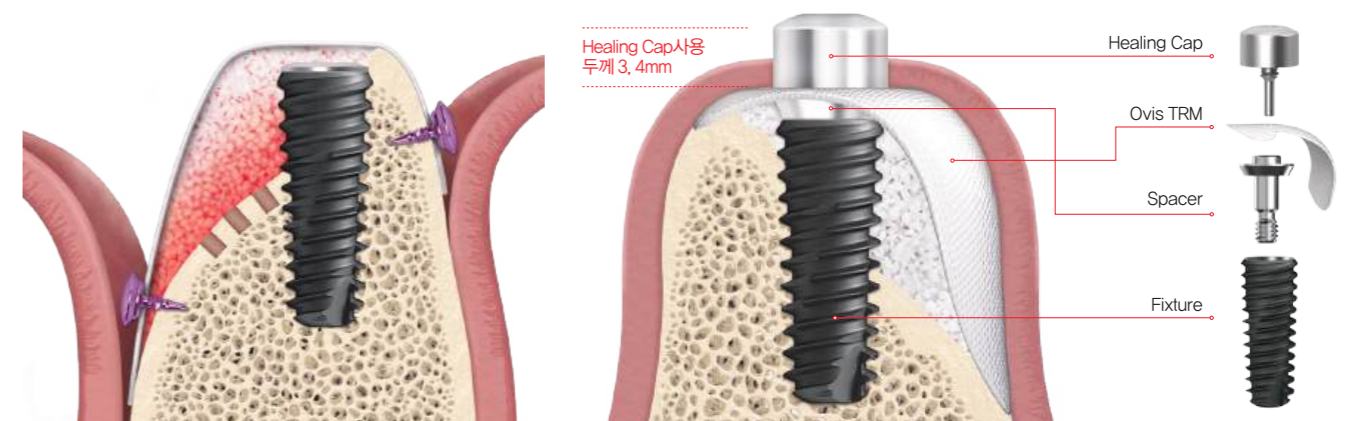
SAVE GBR KIT

SAVE GBR KIT는 Bone Screw, Bone Tack 등 GBR 테크닉시 적용가능한 고정나사를 구성한 KIT 입니다. 모든 구성품들은 덴티스 제품에 특화되어 Ovis Bone, SQ Fixture, OneQ Fixture와 함께 사용시 **성공적인 GBR 솔루션**을 제공합니다.

| SAVE GBR KIT 교육영상 |



Easy & Simple GBR



⊕ Handle & Driver



Hex Driver(0.9)

- Spacer에 Healing Cap을 체결할 때 사용합니다.

|| CODE : DRHDL09



Driver Tips for Universal Handle (Bone Tack & Bone Screw)

- Bone Screw Driver, Tack Driver 와 Removal Tip을 연결하여 사용하는 핸들입니다.

|| CODE : DGUDH

⊕ Bone Screw & Tenting Screw Instruments



Pilot Drill

- Bone Screw 및 Tenting Screw사용시 피질골이 두꺼운 경우 사용합니다.
- Drill Diameter : Ø 1,2mm
- 권장 RPM : 800~1500RPM

|| CODE : DGPD12



Stopper/ Holder

- Bone Screw, Tenting Screw 식립 시 정확한 Drilling depth를 control하기 위해 Pilot Drill에 연결하여 사용합니다.

길이	Code
3mm	DGS03
5mm	DGS05
7mm	DGS07



Bone Screw Driver

- Bone Screw를 Holding하고 식립하기 위해 사용합니다.
- Universal Handle 용

|| CODE : DGBSD



Bone Screw Driver Tip(H/P용)

- Bone Screw를 Holding하고 식립하기 위해 사용합니다.
- Handpiece 용

|| CODE : DGBSDTH

⊕ Bone Tack Instruments



Bone Tack Driver(Straight/Curved)

- Bone Tack을 Holding하고 식립하기 위해 사용합니다.

Type	Code
Straight	DGBTDS
Curved	DGBTDC



Bone Tack Removal Tip

- 고정된 Bone Tack을 제거시 사용합니다.

|| CODE : DGBTRT



Bone Tack Drill (별매품)

- Bone Tack 식립 전 Hole 형성 시 사용합니다.
- Drill Diameter : Ø 0,8mm
- 권장 RPM : 800~1200RPM

|| CODE : DBTD08

⊕ Drill



Bone Chip Drill(5.0)

- 자기골을 채취하기 위해 사용되는 드릴입니다. Stopper를 Bone Chip Drill에 체결한 다음 사용합니다.
- 구성 : Bone Chip Drill, Stopper
- Drill Diameter : Ø 5,0
- Drilling depth : 4mm
- 권장 RPM : 300~600RPM

|| CODE : DGBC50

⊕ Bur



Cortical Perforation Bur

- 피질골을 천공시켜 안정적인 골재생을 도모하기 위해 사용합니다.
- Drill Diameter : Ø 1,0
- Straight, Contra-angle
- 권장 RPM : Straigh 30,000~40,000 RPM / Contra-angle 1,200~1,500 RPM /

Type	Code
Straight	DGCPB10L
Contra-angle	DGCPB10H



Bone Trimming Bur

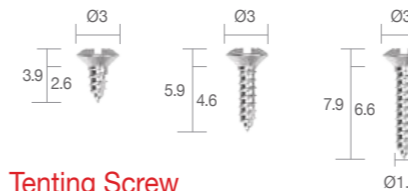
- 치조골을 다듬거나 골결손부의 육아조직을 제거하기 위해 사용합니다.
- Drill Diameter : Ø 5,0 - Straight, Contra-angle
- 권장 RPM : Straigh 30,000~40,000 RPM / Contra-angle 1,200~1,500 RPM /

Type	Code
Straight	DGBTB50L
Contra-angle	DGBTB50H

⊕ Fixation Components (별매품)

Bone Screw

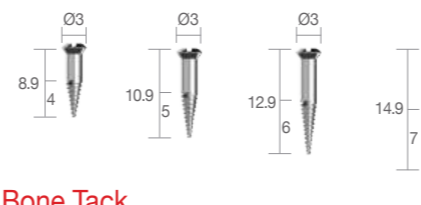
- 차폐막이나 Block Bone 고정을 위해 사용되며, 전용 Screw driver를 사용



사양	Bone Screw
길이	Ø3 공용
3mm	DBS1403
5mm	DBS1405
7mm	DBS1407

Tenting Screw

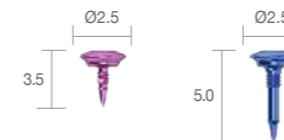
- 골 소실 부 수직적 골 증대 및 지지를 위해 사용되며, 전용 Screw Driver를 사용



사양	Tenting Screw
길이	Ø3 공용
8mm	DTS2008
10mm	DTS2010
12mm	DTS2012
14mm	DTS2014

Bone Tack

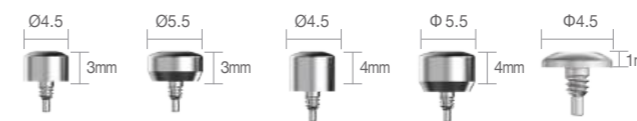
- 차폐막의 고정을 위해 사용되며, 전용 Bone Tack Driver와 mallet을 사용하여 적용



사양	Bone Tack
길이	Ø2,5 공용
3,5mm	DBT2503
5mm	DBT2505

Healing Cap & Cover Cap

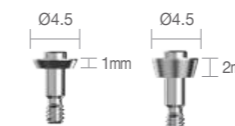
- Non-Submerged 방식의 GBR시 Spacer위에 차폐막을 고정하기 위해 사용
- 0,9 Hex Driver 사용



사양	Healing Cap / Cover Cap	
길이	Ø4,5	Ø5,5
3mm	DGHCN4503	DGHCN5503
4mm	DGHCN4504	DGHCN5504
Cover Cap(1mm)	DGCCN4501	

Spacer

- Healing Cap과 사용
- 0,9 Hex Driver를 사용해 체결
- 권장 Torque 12~15Nc



사양	Spacer
길이	Ø4,5
1mm	DGSN4501
2mm	DGSN4502

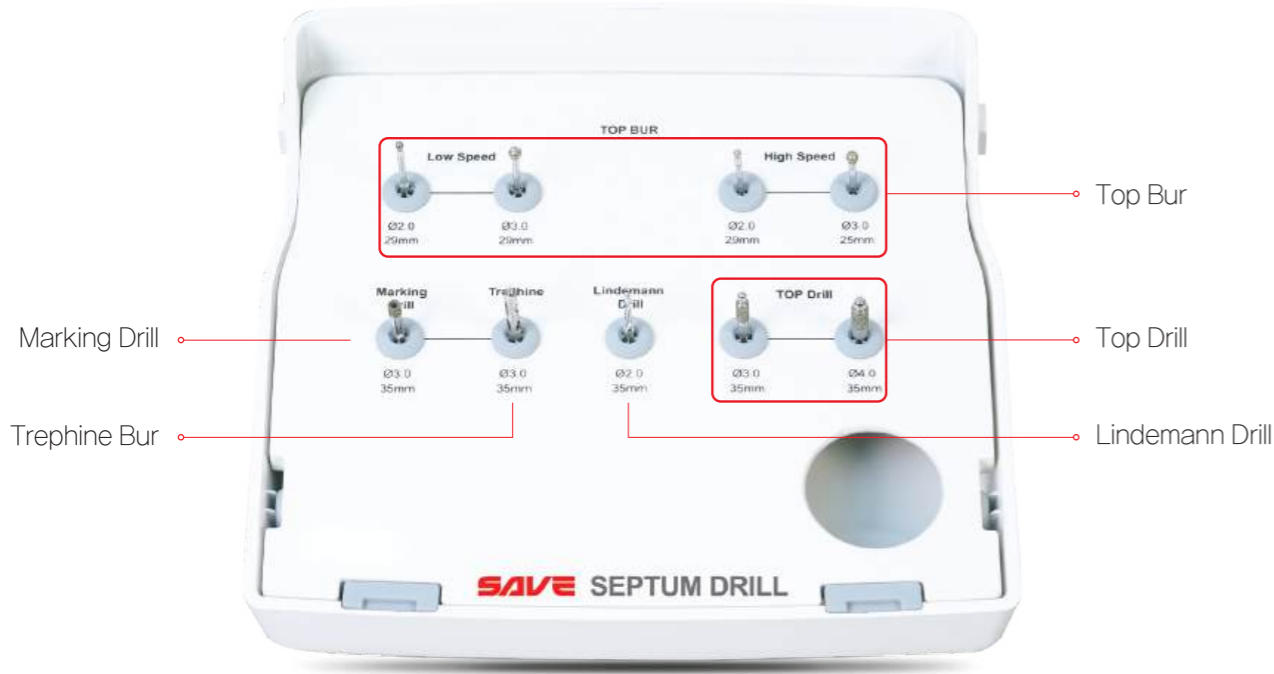
SAVE SEPTUM DRILL

[SAVE SEPTUM KIT 교육영상]



SAVE SEPTUM DRILL은 발치 후 즉시 식립 케이스에 유용하며, 발치 후 임플란트 공간 확보와 빠른 시술에 용이한 키트입니다. Sharp한 Septal bone에서도 미끄럼 없이 **정확하고 간편하게** Septal bone을 따라 Hole을 형성합니다.

KIT Code : DSSDK



Anterior



Posterior



Top Bur

- 발치 후 불량 육아조직 및 연조직 제거
- High Speed, Low Speed 2가지 Type
- Drill diameter : Φ 2.0 / Φ 3.0
- Low Speed 사용시 권장 RPM : 800 ~1,200 RPM

Type	High Speed		Low Speed	
	Φ 2.0	Φ 3.0	Φ 2.0	Φ 3.0
Diameter	Φ 2.0	Φ 3.0	Φ 2.0	Φ 3.0
Code	DH-2.0	DH-3.0	DL-2.0	DL-3.0
Image				

Lindemann Drill

- Fixture 식립을 위한 기초 홈(hole) 형성
- 경사면에서도 미끄러짐 없는 드릴링 가능
- Drill diameter : Φ 2.0
- 권장 RPM : 800~1,200 RPM



Diameter	Code
Φ 2.0	DLD-2.0

Marking Drill

- Septum 부위에 drilling 위치를 표시
- Diamond 코팅으로 septum부위에서의 미끄러짐을 방지
- Drill diameter : Φ 3.0
- 권장 RPM : 800~1,200 RPM



Diameter	Code
Φ 3.0	DMD-3.0

Trepine Bur

- Marking drill로 표시한 부위에 삽입하여 septal bone 제거
- Initial hole을 생성하는 동시에 뼈를 채취
- Drill diameter : Φ 2.0, Φ 3.0
- 권장 RPM : 800~1,200 RPM



Diameter	Code
Φ 3.0	DTB-3.0

Top Drill

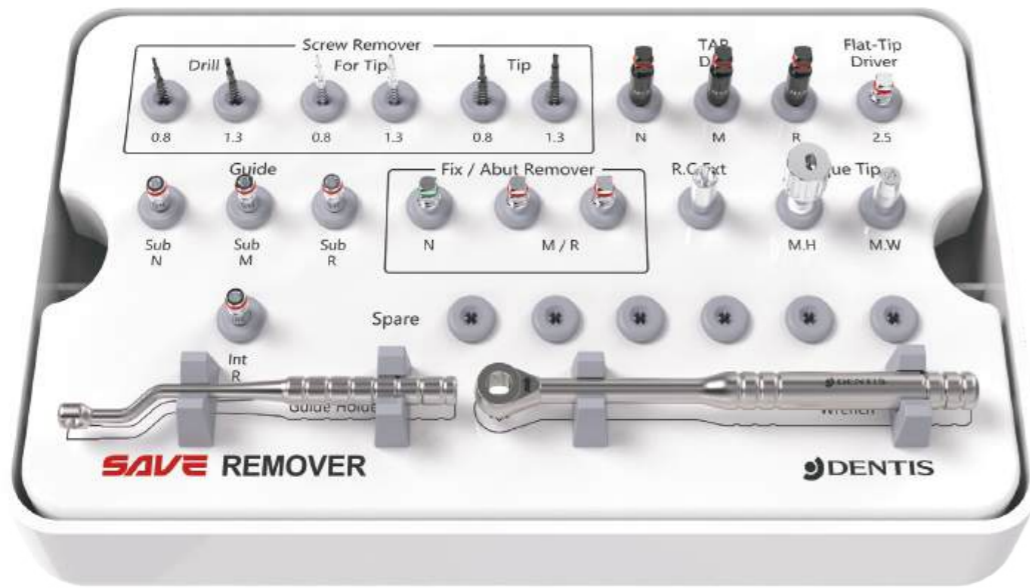
- Lindemann, trephine bur를 사용하여 형성된 기초 홈(hole)을 따라 septum 상부를 확장하여 final drill 사용 시 미끄럼 방지
- Drill diameter : Φ 3.0, Φ 4.0
- 권장 RPM : 800~1,200 RPM



Diameter	Code
Φ 3.0	DTD-3.0
Φ 4.0	DTD-4.0

SAVE REMOVER

SAVE REMOVER KIT는 Fixture 및 Abutment Screw가 다양한 원인으로 인해 파절 및 손상되었을 경우 안전한 제거를 위해 사용하는 수술 키트입니다.



KIT : MSTSGD0101

Fixturer / Abutment Remover System



Narrow Mini & Regular

Fixture / Abutment Remover Screw

- 반시계방향으로 회전시켜 임플란트 Fixture / Abutment 제거합니다.
- 권장 RPM : Reverse 50 이하

Narrow	FRD-03
Mini & Regular	FRD-01



Wrench

- Fixture screw remover를 수동으로 사용하기 위해 체결하는 렌치입니다.

|| CODE : SDWRH-02



R.C Ext(Extension)

- Wrench를 이용 시, 시술부위에 대한 접근성이 원활하지 않은 경우, Wrench에 체결하여 사용합니다. (+10mm)

|| CODE : RE-02

Screw Remover System



0.8 1.3

Screw Remover Tip

- 가이드 홀더에 체결된 드릴 가이드를 픽스처 커넥션에 고정시킨 후 가이드 안으로 삽입합니다.
- 드릴이 스크류의 파절된 면에 닿은 후 반시계방향으로 회전합니다.
- 권장 RPM : Reverse 25 이하

0.8	TD-08
1.3	TD-13



0.8 1.3

Screw Remover Drill

- Remover Tip을 사용하였음에도 스크류가 제거되지 않은 경우 사용합니다.
- 충분한 주수 하에 드릴 가이드 내에 삽입하여 반시계방향으로 회전시켜 스크류의 파절된 면에 홈을 생성합니다.
- 권장 RPM : Reverse 1,200
- 일회용 사용 권장

0.8	D-RED08
1.3	D-RED13



0.8 1.3

Screw Remover For Tip

- Remover drill을 사용 후 형성된 홈에 반시계방향으로 회전하여 스크류를 제거합니다.
- 권장 RPM : Reverse 80 이하

0.8	D-REM08
1.3	D-REM13



1.4 1.6 2.0

Tap Drill

- Fixture 내부 나사산 손상 시 시계방향으로 돌려 체결하여 나사산을 회복시켜주는 드릴입니다.
- 권장 RPM : Reverse 100 이하(수동 권장)

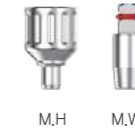
1.4	TD-N
1.6	TD-M
2.0	TD-R



Guide Holder

- 시술 시, 드릴의 작동 간에 흔들림을 방지하기 위해 임플란트 픽스처에 고정시키는 가이드입니다.
- 시술 전 또는 시술 간에 가이드 드릴을 임플란트 픽스처에 체결, 고정하는 홀더입니다.

|| CODE : GH-01

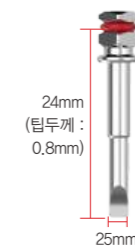


M.H M.W

Torque Tip

- M.H : Abutment screw를 수동으로 제거하기 위하여 screw removal tip에 체결하는 기구입니다.
- M.W : Abutment screw를 렌치를 사용하여 제거하기 위하여 screw removal tip에 체결하는 기구입니다.

M,H	TH-01
M,W	TH-04



24mm (팁두께 : 0.8mm)

25mm

Flat-Tip Driver

- One-piece abutment의 body 부분 파절 또는 상부구조물의 Hex 부분의 손상 시 0.9mm 라운드 버로 일자 홈을 형성한 후 역방향으로 회전하여 파절된 부분을 제거하는 드라이버입니다.

|| CODE : FTD-01



Sub Narrow Sub Mini

Sub Regular Int Regular

Guide Drill

- Drilling 중에 드릴의 movement를 방지하기 위해, Guide holder와 함께 사용합니다.

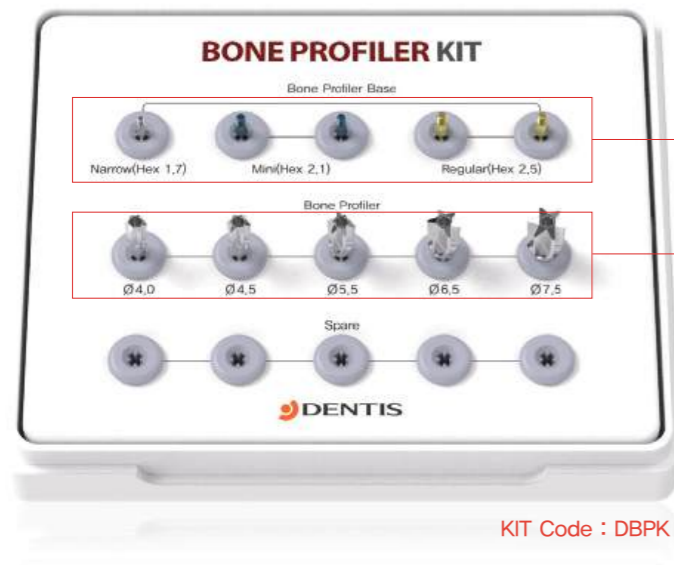
Sub Narrow	G-SN
Sub Mini	G-SM
Sub Regular	G-SR
Int Regular	G-IR

BONE PROFILER KIT

BONE PROFILER KIT는 임플란트 시술 시 식립된 Fixture에 Abutment를 체결할 때 잔여골을 삭제하기 위한 KIT 입니다.
 Fixture 내부 손상을 방지하고자 Base와 Profiler 가 분리형으로 만들어졌으며, Fixture 외부 손상을 방지하고자 0.1mm의 Gap 을 두어 안전한 골삭제가 가능합니다.



BONE PROFILER KIT 동영상



KIT Code : DBPK

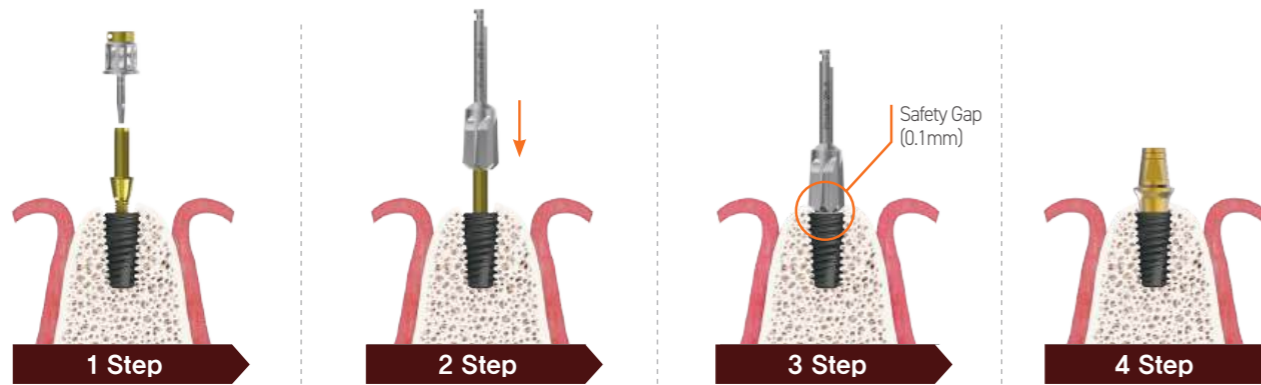
Bone Profiler Base

Bone Profiler

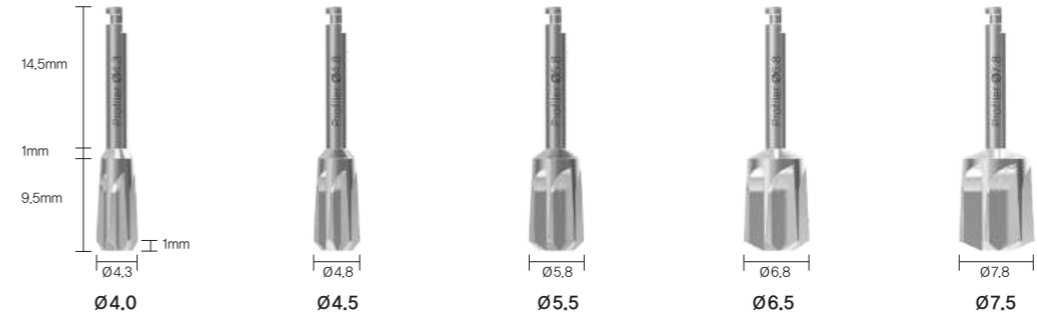
* 별매품
 I-fix 전용 Tool (일체형)
 : DBPI40



How to use Bone Profiler Kit



+ Bone Profiler



+ Bone Profiler Base

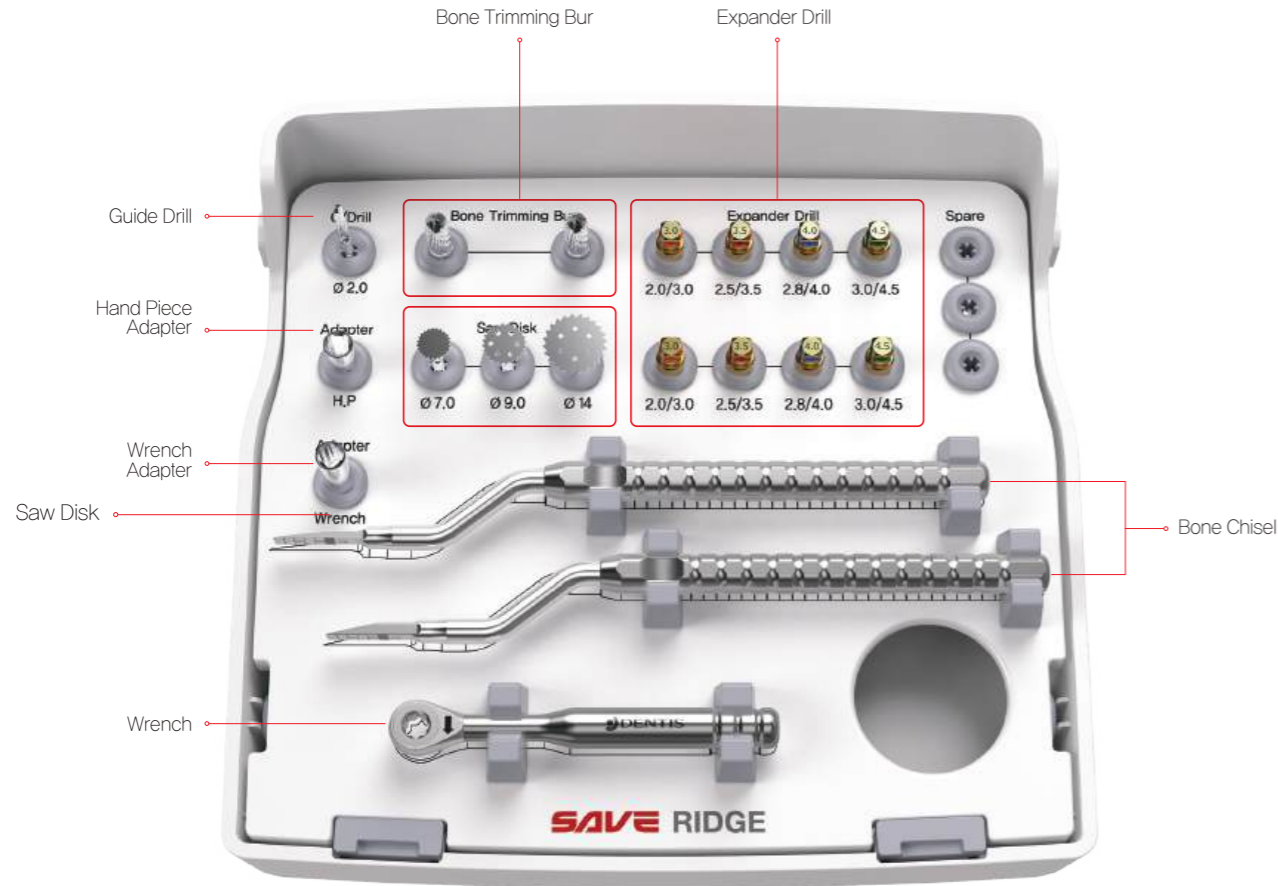


NO	형상	코드	품명	1SET당 개수
1		DBPBN	Bone Profiler Base (Narrow/Hex 1.7)	1EA
2		DBPBM	Bone Profiler Base (Mini/Hex 2.1)	2EA
3		DBPBR	Bone Profiler Base (Regular/Hex 2.5)	2EA
4		DBP40	Bone Profiler(Ø4.0)	1EA
5		DBP45	Bone Profiler(Ø4.5)	1EA
6		DBP55	Bone Profiler(Ø5.5)	1EA
7		DBP65	Bone Profiler(Ø6.5)	1EA
8		DBP75	Bone Profiler(Ø7.5)	1EA
9		DBPK	BONE PROFILER KIT	SET
		DBPI40	I-FIX Bone Profiler (Ø4.0)	별매품

SAVE RIDGE KIT

SAVE RIDGE KIT는 상황에 따라 치조능 분할술 (ridge split technique)과 치조능 확장술 (ridge expansion technique) 또는 복합적으로 사용하는 치조능 분할확장술 (ridge split & expansion technique)도 선택 가능한 만능 KIT 입니다. 또한 순차적 Expander Drill을 통한 추가 Drilling 없이 Fixture 식립까지 가능합니다.

[SAVE RIDGE KIT 교육영상]



KIT Code : DSRK

어떤 케이스에서도 자신있게 RIDGE KIT!

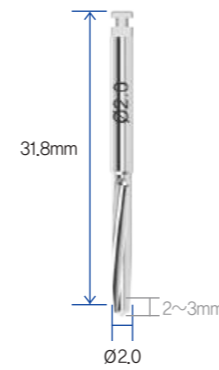
Enough expansion
with Bone Chisel



Easy expansion
with Expander Drill



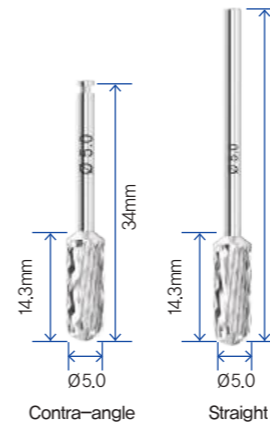
Excellent stability
of Implant



Guide Drill

- Bone 확장 전, 좁은 골 폭의 cortical bone에 2~3mm 정도의 marking hole 형성
- Drill Diameter : Ø2.0
- 권장 RPM : 1,200~1,500 RPM

Diameter / Length	Code
Ø2.0 / 14.5mm	DSDGDL-02



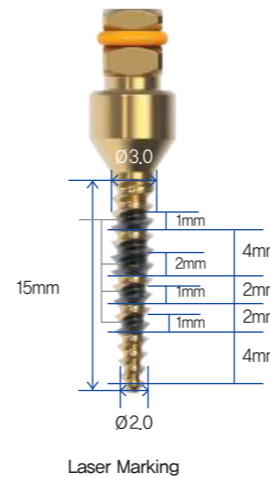
Bone Trimming Bur

- 날카롭고 좁아진 치조골을 다듬거나 골결손부의 육아조직을 제거하기 위해 사용
- Edge 부분에 날의 기능이 있어 세워서 수직 또는 측면 사용 모두 가능
- Straight, contra-angle type 2가지 구성
- 권장 RPM : Straight 30,000~40,000 RPM / Contra-angle 1,500 RPM

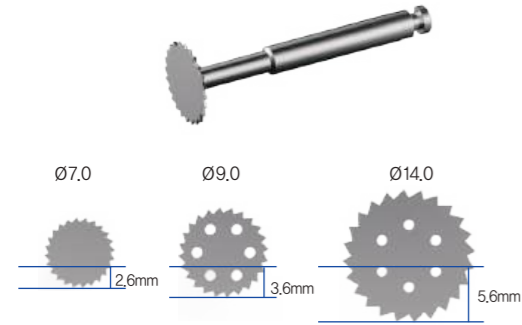
Diameter	Type	Code
Ø5.0	Contra-angle	DGBTB50H
	Straight	DGBTB50L

Expander Drill

- Guide Drill로 형성한 홀을 순차적 확장
- Drill Diameter (Ø하부/상부) : Orange Ø2.0/3.0, Red Ø2.5/3.5, Blue Ø2.8/4.0, Green Ø3.0/4.5
- Laser marking 표시
- Fixture 사이즈보다 Ø0.5 작게 확장하는 것을 권장
- 사이즈별 각 2개씩 구성
- 권장 RPM : 30~40 RPM



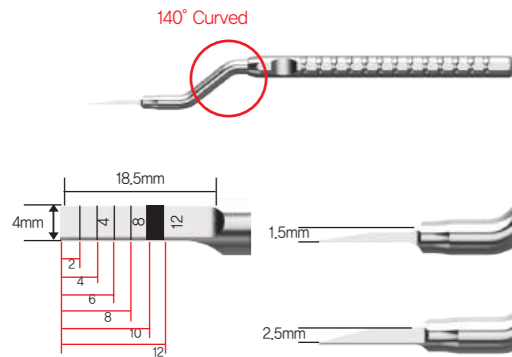
CODE	DSDEXPM-02	DSDEXPM-03	DSDEXPM-04	DSDEXPM-05
Color	Orange	Red	Blue	Green
Diameter	Ø2.0/3.0	Ø2.5/3.5	Ø2.8/4.0	Ø3.0/4.5
Expander Drill				



+ Saw Disk

- Fixture 식립 부위 뼈 절개 시 사용 (근원심절개 → 양쪽 협설절개)
- 사용 시 툴링 없는 설계로 안전하게 절개 가능
- 권장 RPM : 1,200~1,500 RPM

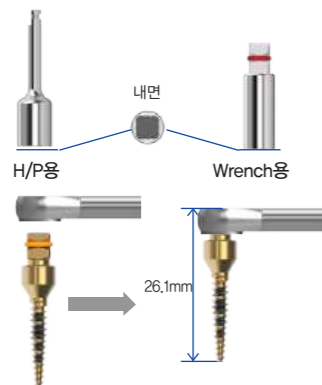
Side Length	Code
7mm	DSDSA-07
9mm	DSDSA-09
14mm	DSDSA-14



+ Bone Chisel

- Saw Disk를 이용 해 절개한 부위에 1차 bone expanding시 사용
- Saw Disk 사용 후 틈새 삽입하여 초기 확장에 사용
- 1.5, 2.5mm 2가지 두께 사양으로 안정적 골 확장 보상
- 140° curved 처리되어 구치부 접근 용이

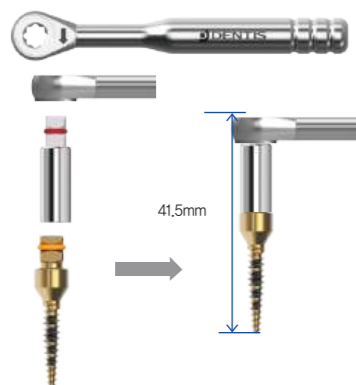
Thickness	Code
1.5mm	DBCA15
2.5mm	DBCA25



+ Adapter

- Expander drill 사용 시 길이연장에 사용
- 15.4mm 길이 증가로 인접치 간섭 없이 사용 가능
- H/p용, wrench용 2가지 구성

Connection	Code
H/P	DSDADP-01
Wrench	DWA



+ Wrench

- Expander drill 체결하여 사용
- Expander drill에 adapter를 체결해 사용 가능

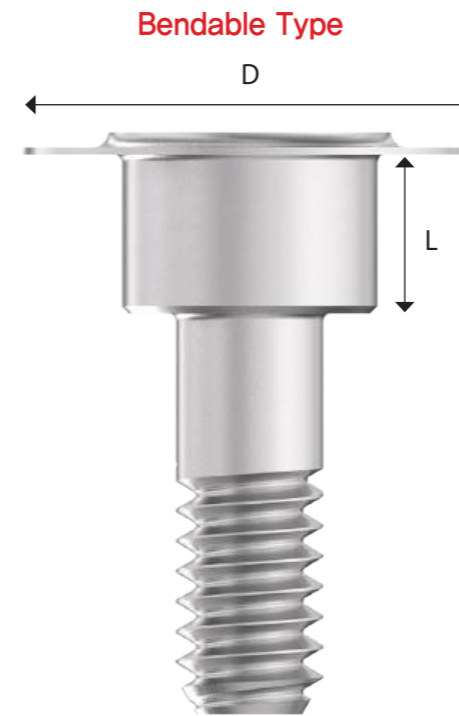
Code
DSDWRH-00

SAVE WIDE CAP



SAVE WIDE CAP 동영상

SAVE WIDE CAP은 다양한 상황에서의 GBR을 쉽고, 편하게 누구나 적용할 수 있는 CAP입니다. Bendable Type의 디자인으로 구부림이 가능하여 Membrane 대체용으로도 사용 가능 합니다.



| 사양표 Hex : 1.25

(D: Diameter L: Length)

Diameter	L	Code
Ø6	2mm	DSWCC600208
	3mm	DSWCC600309
	4mm	DSWCC600410
Ø7	2mm	DSWCC700208
	3mm	DSWCC700309
	4mm	DSWCC700410
Ø8	2mm	DSWCC800208
	3mm	DSWCC800309
	4mm	DSWCC800410

| 사양표 Hex : 1.20

(D: Diameter L: Length)

Diameter	L	Code
Ø6	2mm	DSWCC0600208
	3mm	DSWCC0600309
	4mm	DSWCC0600410
Ø7	2mm	DSWCC0700208
	3mm	DSWCC0700309
	4mm	DSWCC0700410
Ø8	2mm	DSWCC0800208
	3mm	DSWCC0800309
	4mm	DSWCC0800410

+ Save wide cap Process



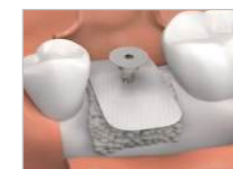
Fixture Formulation (픽스처 식립)



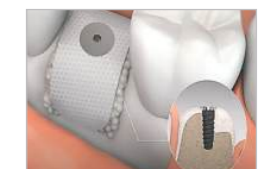
Save wide cap tightening (cap 체결)



Bone transplant (뼈이식)



Save wide cap on the membrane (멤브레인에 cap체결)



Seal around the membrane (멤브레인 주변을 밀봉)

🧰 사용 후 보관 및 관리 방법



1 사용 후 흐르는 물에 부드러운 브러시를 이용하여 혈액이나 체액 등을 말끔히 씻어냅니다.



2 물기를 마른 천으로 닦아주거나 자연건조 합니다.



3 완전하게 건조된 툴을 키트의 정해진 위치에 보관합니다. (툴의 추후 사용을 고려하여 잘못 위치시키는 일이 없도록 주의합니다.)



4 정 위치 후 툴의 손상이나 부식의 발생 여부를 확인합니다.



5 멸균 전 키트를 파우치에 담아 밀봉합니다. 고압증기 멸균을 132°C, 1.5기압에서 15분간 실시합니다.



7 멸균 후 건조한 공간에서 실온 보관합니다.

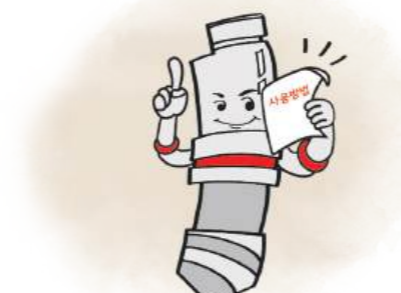
⚠️ 사용 시 주의사항



드릴류의 날 부분은 미세하고 날카로우므로 손상이 없도록 조심히 다루어야 합니다.



사용 전 반드시 멸균 소독합니다.



사용시 각 툴의 사용방법을 정확하게 숙지합니다.



각 드릴은 제조사의 권장 사용 횟수에 따릅니다. 각 드릴의 권장 사용 횟수는 50회입니다. (사용횟수는 환자 골질이나 환경에 따라 달라 질 수 있습니다.) (Remover Kit 내 Drill은 1-2회 사용)